

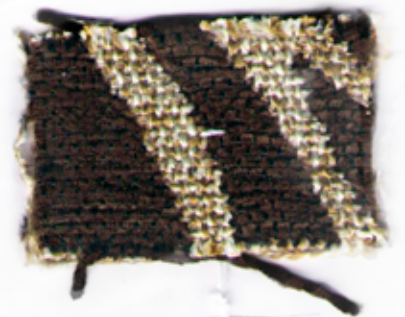
Laboratorium Badań Surowców
i Wyrobów WłókienniczychSiedziba: ul. Brzezińska 5/15, 92-103 Łódź, tel. +48(0) 42 6163140
Siedziba: ul. Gdańska 118. 90-520 Łódź. tel. +48(0) 422534421

AB 164

Załącznik do pisma BM/265/08

SPRAWOZDANIE Z BADAŃ NR 135.3 / 2008/ G / A

1. Nazwa i adres Zleceniodawcy: Zakład Produkcji Tkanin Spółka z o.o.
21-220 Siemień, ul. Wesoła 3
2. Nazwa i opis przedmiotu badań: Tkanina meblowa 1464 kolor 700138
3. Data otrzymania przedmiotu do badań: 2008-08-20
4. Data wykonania badań: od 2008-08-22 do 2008-09-04
5. Próbki pobrano: przez Zleceniodawcę
6. Badania wykonano zgodnie z: metodami badań podanymi w tabeli.



Zestawienie wyników badań laboratoryjnych

patrz: strona 2/3

Badania wykonała: mgr inż. Ewa Gontarska
mgr inż. Krystyna Wierus

*Wyniki badań dotyczą wyłącznie przedmiotu badanego.
Bez pisemnej zgody Kierownika Laboratorium sprawozdanie nie może być
powielane fragmentarycznie lecz tylko w całości.*

INSTYTUT WŁOKIENICTWA
Laboratorium Badań Surowców
i Wyrobów Włókienniczych
92-103 ŁÓDŹ, ul. Brzezińska 5/15
Siedziba Laboratorium:
90-520 Łódź, ul. Gdańska 118

Data sporządzenia sprawozdania: 2008-09-10

Liczba egzemplarzy sprawozdania: 4

Sprawozdanie z badań otrzymują:

- 1) Zakład Produkcji Tkanin Spółka z o.o. – 2 egz.
- 2) IW - Laboratorium Badań Surowców i Wyrobów Włókienniczych (siedziba ul. Brzezińska 5/15) - 1 egz. a/a
- 3) IW - Laboratorium Badań Surowców i Wyrobów Włókienniczych (siedziba ul. Gdańska 118) - 1 egz. a/a

Sprawozdanie sporządziła:
Zofia Mokwińska

Osoba autoryzująca Sprawozdanie z badań:

Nazwisko i imię: mgr inż. Zofia Mokwińska

Funkcja: Asystent nadzorujący badania

Podpis:

Laboratorium Badań Surowców
i Wyrobów Włókienniczych
mgr inż. Zofia Mokwińska

SPRAWOZDANIE Z BADAŃ NR 135.3 / 2008 / G / A

Wskaźnik		Wartość	Metoda badania
Odporność na ścieranie, liczba suwów	1 próbka	18 000	PN-EN ISO 12947-2:2000+AC:2006 + PN-EN 14465:2005+A1:2007 ścieracz - standardowa tkanina wełniana, obciążenie - 12 kPa, urządzenie powiększające o współczynniku powiększenia 8, w uchwytach stosowano podkładkę z pianki.
	2 próbka	60 000	
	3 próbka	18 000	
	4 próbka	18 000	
	Ogólna odporność na ścieranie (najniższy pojedynczy wynik)	18 000	
Kryterium zniszczenia wyrobu meblowego: wyrób szenilowy – trzy nitki są przetarte lub okrywa szenilowa jest całkowicie wytarta (w zależności, co najpierw wystąpi).			
Skłonność do mechacenia i pillingu, stopień	liczba suwów		PN-EN ISO 12945-2:2002 ścieracz - standardowa tkanina wełniana, masa obciążnika - 415 g, liczba zbadanych próbek – 3 liczba osób oceniających – 3 Ocena: stopień 5 – brak zmian stopień 1 – silne powierzchniowe zmechacenie i/lub intensywny pilling pokrywający całą powierzchnię próbki.
	500	4	
	1 000	4	
	2 000	4 lekkie zmechacenie	
	5 000	4 lekkie zmechacenie	
Odporność wybarwień na światło, stopień:			PN-EN ISO 105-B02:2006 Warunki naświetlania – warunki strefy umiarkowanej wg pkt. 6.1a Ocena wizualna przez porównanie z niebieskimi wzorcami wełnianymi o odporności na światło od 1 (bardzo niska odporność) do 8 (bardzo wysoka odporność).
- tło	6		
- wzór	7		

Uwagi: Sprawozdanie zawiera wyniki badań objętych zakresem akredytacji

Opinie i interpretacje (patrz odnośnik ¹⁾)

W odniesieniu do wymagań PN-EN 14465:2005+A1:2007 „Tekstyliia. Wyroby meblowe. Specyfikacja i metody badań”, badana próbka **tkaniny meblowej 1464 kolor 700138**, może być zakwalifikowana:

- do **Kategorii B** w zakresie odporności na ścieranie (Kategoria B: 12 000 – 30 000 suwów).
- do **Kategorii B** w zakresie odporności na pilling (Kategoria B: stopień 4).
- do **Kategorii A** w zakresie odporności wybarwień na światło(Kategoria A: stopień ≥ 6).

Podpis: Asystent nadzorujący badania:

Laboratorium Badań Surowców
i Wyrobów Włókienniczych

mgr inż. Zofia Mokrzyńska

¹⁾ opinie i interpretacje nie objęte zakresem akredytacji